

sb

www.sb.iaks.info

International magazine for
sports, leisure and recreational
facilities

Internationale Fachzeitschrift
für Sportstätten und Freizeit-
anlagen

Revista internacional especial-
izada en instalaciones deporti-
vas y recreativas

45th volume
45. Jahrgang
Año 45

2/2011



Sports and leisure facilities
Sportplätze und Freizeitanlagen

Campos deportivos e instalaciones recreativas



Vienna

FK Austria Vienna training academy

Client/Bauherr
FK Austria Wien

Architect/Architekt
franz + Atelier Mauch GmbH

Project team/Mitarbeiter
Christian Szalay, Christine Hax-Noske

Plant engineering/Anlagenbau
UNIGT GmbH
Große Neugasse 8
A-1040 Wien
www.unigt.at

Author/Autor
franz

Photographs/Fotos
Stephan Wychoff

Start of construction/Baubeginn
09/2009

Commissioning/Inbetriebnahme
03/2010

Construction costs/Baukosten
5.500.000 euros/Euro

Sports space/Sportfläche
22.800 m² Outdoor
968 m² Indoor

Spectator capacity/Zuschauerplätze
100 standing spaces/Stehplätze

Ancillary space/Nebenraumfläche
1.620 m²

With 23 championship titles and 27 cup wins, FK Austria Vienna is one of Austria's most tradition-steeped and successful clubs. In the immediate vicinity of its Franz Horr Stadium (known since 2010 as the "Generali Arena"), the club opened a training ground for its youth teams in spring 2010.

The budget was extremely tight, construction time was limited to six months, and punctual completion was a strict requirement to obtain the licence of the Austrian Football League.

Vienna's building regulations call for a maximum building height of 4.5 m, while the required headroom of 7 m in the training hall meant that the building had to be partially lowered into the ground.

The training hall forms the heart of the building and enjoys glare-free light from the north. On the other sides, a cafeteria, offices, fitness rooms and massage and storage rooms are efficiently arranged and with a small proportion of access space.

The entrance in the west and the ground-floor corridor form a gallery above the lowered playing area. The demanded escape route for the offices and fitness rooms has been organised in a series of terraces. The changing and equipment rooms are located at playing surface level.

The large roof projects several metres out on all sides and protects the entrances and terrace areas from the weather. The 2 metre high parapet is the dominant de-



sign feature. Sponsors can use this tall frontage for advertising. From the roof terrace, trainers and visitors have a view of all three pitches.

Inside the hall, the light-coloured birch-wood panelling absorbs noise and impacts. Not only the hall itself, but also the changing room corridor is surfaced with synthetic turf, which means that the latter can also be used for warming up or gentle practice.

Even though they are located in the basement, all the changing rooms are illuminated with daylight and have a direct access to the outdoor grounds. This is made possible by a generously dimensioned ramp, which can also be used for deliveries and sprint training.

To irrigate the turf pitches, the rainwater from the 2,500 m² roof is collected in 120,000 litre tanks. The entire building is served by district heating.

The immediately adjacent close-to-home recreation area (Laaerwald & Böhmischer Prater) creates ideal conditions for stamina-building runs in the countryside. From now on, the roughly 200 talented youngsters and 35 trainers will have the best-possible training conditions for their budding football careers.



Page left
View from pitch
View of the entrance and ramp

This page
Side entrance via balcony

Linke Seite
Blick vom Trainingsplatz
Blick auf den Eingang und Rampe

Diese Seite
Seiteneingang über Balkone



Wien

Trainingsakademie der Austria



Austria Wien ist mit 23 Meistertiteln und 27 Pokalsiegen einer der traditionsreichsten und erfolgreichsten Clubs in Österreich. In unmittelbarer Nachbarschaft zu seinem Franz-Horr-Stadion (seit 2010 „Generali Arena“) eröffnete die Austria im Frühjahr 2010 ein Trainingsgelände für ihre Nachwuchsmannschaften.

Das Budget war knapp, die Bauzeit auf sechs Monate begrenzt und die termingerechte Fertigstellung Voraussetzung für den Erhalt der Lizenz für die österreichische Bundesliga.

Die Wiener Bauordnung sieht eine maximale Gebäudehöhe von 4,5 m vor, die geforderte lichte Raumhöhe in der Trainingshalle beträgt sieben Meter. Also wurde das gesamte Gebäude zur Hälfte abgesenkt.

Die Trainingshalle bildet das Herz des Gebäudes. Sie erhält von Norden blendfreies Tageslicht. An den übrigen Seiten sind effizient und mit geringem Erschließungsflächenanteil eine Kantine, Büros, Fitness- und Massageräume sowie Lager angeordnet. Der im Westen gelegene



Sports hall interior views Innenansichten der Sporthalle

Eingang und der Flur im Erdgeschoss bilden die Galerie über dem abgesenkten Spielfeld. Der geforderte Fluchtweg für Büros und Fitnessräume wurde in Form von Terrassen ausgebildet. Die Umkleide- und Geräteräume befinden sich auf Spielfeldebene.

Das große Dach kragt an allen Seiten einige Meter weit aus und bildet witterungsgeschützte Eingänge und Terrassenbereiche. Die Attikahöhe von zwei Metern ist das bestimmende gestalterische Element. Sponsoren können die gewaltige Höhe



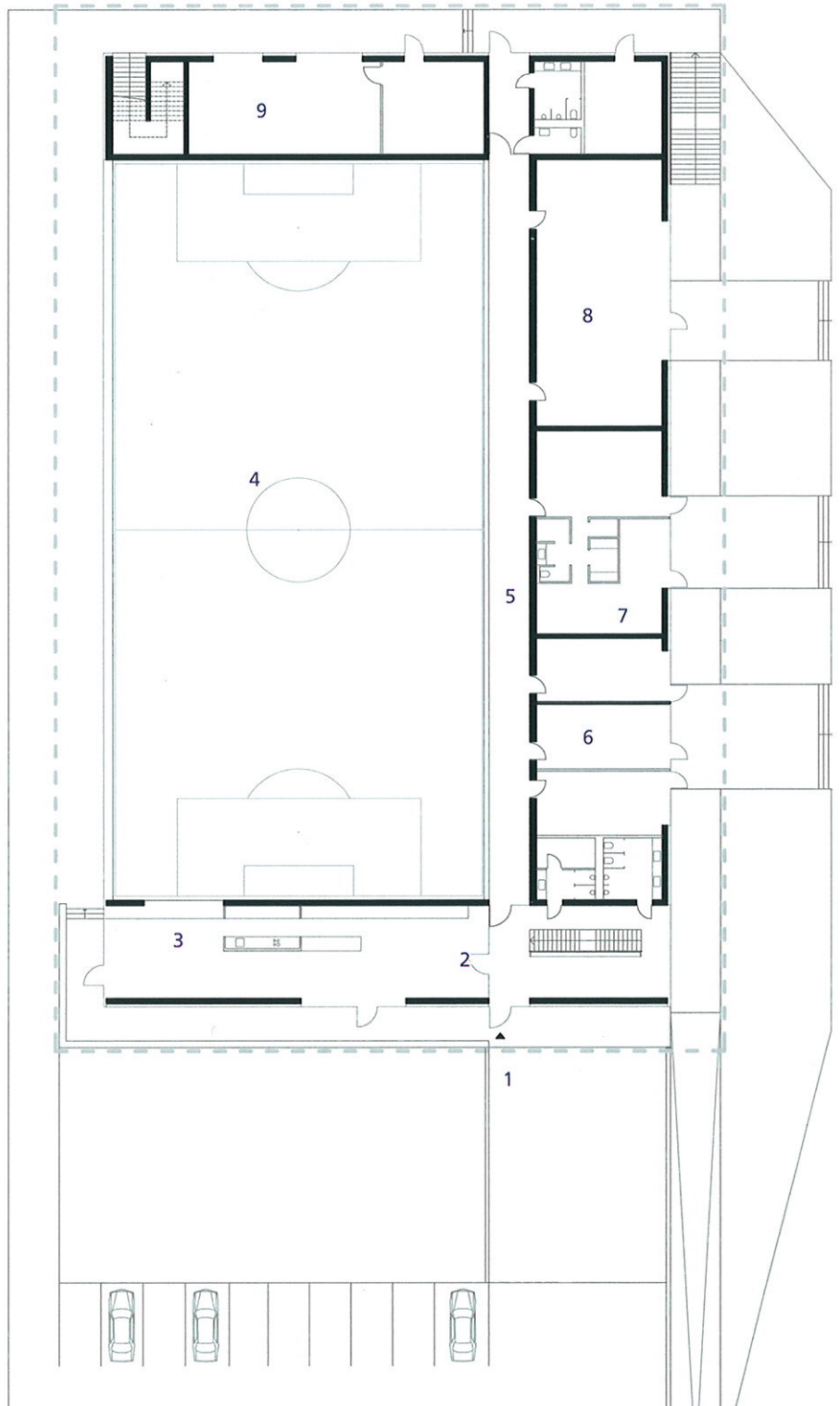
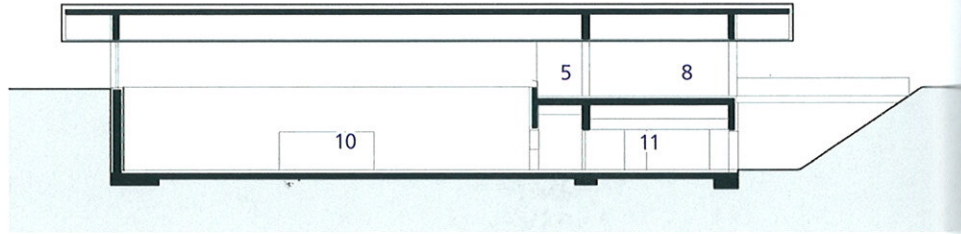
als Werbefläche nutzen, Trainer und Besucher können von der Dachterrasse aus alle drei Plätze überblicken.

Im Inneren der Halle wirkt die helle Vertäfelung aus Birkenholz schalldämmend und als Prallschutzwand. Nicht nur die Halle selbst, sondern auch der vorgelagerte Kabinengang ist mit Kunstrasen ausgelegt, sodass dieser auch zum Aufwärmen oder Einspielen genutzt werden kann.

Alle Garderoben verfügen – obwohl im Untergeschoss gelegen – über Tageslicht und einen direkten Ausgang ins Freie. Ermöglicht wird dies durch eine großzügige Rampe, die auch zur Anlieferung und für Sprinttrainings genutzt werden kann.

Zur Bewässerung der Rasenplätze wird das Regenwasser der 2.500 m² großen Dachfläche in 120.000 Liter fassenden Zisternen gesammelt. Das gesamte Gebäude wird mit Fernwärme beheizt.

Das direkt angrenzende Naherholungsgebiet Laaerwald & Böhmischer Prater garantiert ideale Bedingungen für Konditionsläufe in der freien Natur. Damit stehen den rund 200 Talenten und 35 Trainern fortan bestmögliche Trainingsbedingungen für ihre ideale fußballerische Weiterentwicklung zur Verfügung.



This page
Exterior view at night
Cross section
Ground plan of
entrance level

Diese Seite
Außenansicht bei Nacht
Querschnitt
Grundriss der
Eingangsebene

Page right
Longitudinal section
Ground plan of pitch level
Exterior view

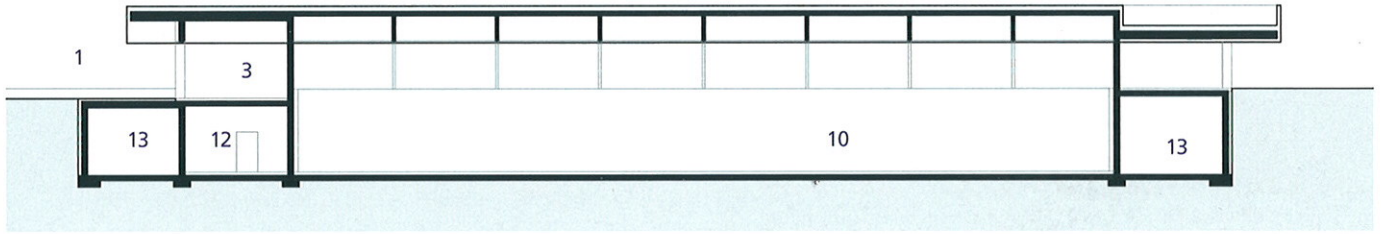
Rechte Seite
Längsschnitt
Grundriss Spielfeldebene
Außenansicht

- 1 Entrance
- 2 Foyer
- 3 Canteen
- 4 Void
- 5 Gallery
- 6 Office
- 7 Sauna
- 8 Fitness
- 9 Storage
- 10 Playing surface
- 11 Changing room
- 12 Laundry
- 13 Storage

- 1 Eingang
- 2 Foyer
- 3 Kantine
- 4 Luftraum
- 5 Galerie
- 6 Büro
- 7 Sauna
- 8 Fitness
- 9 Lager
- 10 Spielfeld
- 11 Umkleide
- 12 Wäscherei
- 13 Geräteraum

- Site plan
- 1 Parking
- 2 Entrance
- 3 Sports hall
- 4 Roof terrace
- 5 Training pitch

- Lageplan
- 1 Parkplatz
- 2 Eingang
- 3 Sporthalle
- 4 Dachterrasse
- 5 Trainingsplatz



2

